

Итоговый контрольный тест по литературе (11 класс)

Тест по литературе за курс 11 класса позволяет определить уровень знаний учащихся произведений, изученных в 11 классе. Работа содержит вопросы о жизни и творчестве писателей и поэтов, вопросы на знание текста, на знание литературных течений.

Тест содержит 20 заданий, к каждому вопросу даётся четыре варианта ответа. Правильный ответ оценивается 1 баллом, таким образом, максимальное количество баллов за работу – 20.

Критерии оценивания:

«5» — 90 – 100 %;

«4» — 78 – 89 %;

«3» — 60 – 77 %;

«2»- менее 59 %.

Итоговый контрольный тест по литературе (11 класс)

I вариант

1. Какого писателя XX в. называли «Буревестником революции»?
 - а) А. П. Чехова
 - б) М. Горького
 - в) В. В. Маяковского
 - г) С. А. Есенина
2. Укажите, какой роман М. А. Булгакова увидел свет в начале 60-х годов XX в. на страницах журнала «Новый мир»?
 - а) «Жизнь господина де Мольера»
 - б) «Белая гвардия»
 - в) «Театральный роман»
 - г) «Мастер и Маргарита»
3. Назовите поэта, являющегося младосимволистом.
 - а) З. Н. Гиппиус
 - б) В. Я. Брюсов
 - в) А. А. Блок
 - г) Ф. К. Сологуб
4. Кто из перечисленных русских писателей стал первым лауреатом Нобелевской премии?
 - а) А. И. Солженицын
 - б) Б. Л. Пастернак
 - в) И. А. Бунин
 - г) М.А.Шолохов

5. Назовите автора следующих строк.

*О, весна без конца и без краю -
Без конца и без краю мечта!
Узнаю тебя, жизнь! Принимаю!
И приветствую звоном щита!*

- а) В. В. Маяковский
- б) Б. Л. Пастернак

- в) А. А. Блок
- г) С. А. Есенин

6. Определите жанр «Тихого Дона» М. А. Шолохова.

- а) роман-путешествие
- б) любовный роман
- в) роман-эпопея
- г) авантюрный роман

7. «Книга про бойца» является подзаголовком:

- а) поэмы А. Т. Твардовского «Василий Теркин»
- б) рассказа А. Н. Толстого «Русский характер»
- в) рассказа М. А. Шолохова «Судьба человека»
- г) романа К. М. Симонова «Живые и мертвые»

8. Какой поэт написал стихотворение, посвященное погибшему дипломатическому курьеру Теодору Нетте?

- а) С. А. Есенин
- б) В. В. Маяковский
- в) А. А. Блок
- г) А. Т. Твардовский

9. Назовите писателя второй половины XX в., который был киноактером, сценаристом и режиссером кино.

- а) Ю. В. Трифонов
- б) В. П. Астафьев
- в) В. Г. Распутин
- г) В. М. Шукшин

10. Сколько композиционных частей можно выделить в стихотворении А. А. Блока «Незнакомка»?

- а) одну
- б) две
- в) четыре
- г) пять

11. Укажите, в каком произведении М. Горького поставлена проблема о двух типах гуманизма.

- а) «Мать»
- б) «Старуха Изергиль»
- в) «На дне»
- г) «Челкаш»

12. Какому поэту принадлежат слова «Ведь если звезды зажигают - значит - это кому-нибудь нужно?»?

- а) А. А. Блоку
- б) С. А. Есенину
- в) В. В. Маяковскому
- г) Б. Л. Пастернаку

13. Укажите, кто из писателей XX в. похоронен у Кремлевской стены.

- а) А. И. Куприн

- б) М. Горький
- в) В. В. Маяковский
- г) А. А. Фадеев

14. Каким образом раскрывается тема «человек и природа» в раннем творчестве С. А. Есенина?

- а) человек - преобразователь природы
- б) человек и природа антагонистичны
- в) природа враждебна человеку
- г) человек находится в гармонии с природой

15. Строку какого произведения С. А. Есенина перефразировал В. В. Маяковский в стихотворении «Сергею Есенину»?

*В этой жизни помереть нетрудно
Сделать жизнь значительно трудней.*

- а) «Русь советская»
- б) «Анна Снегина»
- в) «До свиданья, друг мой, до свиданья»
- г) «Письмо к матери»

16. Укажите, какое произведение называют «поэтической энциклопедией Великой Отечественной войны».

- а) «Василий Теркин» А. Т. Твардовского
- б) «Пулковский меридиан» В. М. Инбер
- в) «Ленинградская поэма» О. Ф. Берггольц
- г) «Зоя» М. М. Алигер

17. Кто из писателей XX в. создал эпическое произведение о «земле, любви и воле»?

- а) М. Горький «Жизнь Клима Самгина»
- б) А. И. Солженицын «Один день Ивана Денисовича»
- в) М. А. Булгаков «Белая гвардия»
- г) М. А. Шолохов «Тихий Дон»

18. Назовите поэта, являющегося футуристом.

- а) С. А. Есенин
- б) А. А. Блок
- в) В. В. Маяковский
- г) А. А. Ахматова

19. Какой эпизод является кульминацией поэмы А. А. Блока «Двенадцать»?

- а) убийство Катюхи Петрухой
- б) появление «товарища-попа»
- в) шествие красногвардейцев по улицам Петрограда
- г) встреча двенадцати с буржуем и псом на перекрестке

20. Назовите персонажа пьесы М. Горького «На дне», который говорит, что странник Лука подействовал, «как кислота на старую и грязную монету».

- а) Барон
- б) Сатин
- в) Актёр
- г) Настя

Итоговый контрольный тест по литературе (11 класс)
II вариант

1. Укажите произведения М. Горького, которые могут быть отнесены к раннему (романтическому) периоду творчества писателя.

- а) «Жизнь Клима Самгина»
- б) «На дне»
- в) «Макар Чудра»
- г) «Васса Железнова»
- д) «Старуха Изергиль»

2. Героем какого произведения является Данко?

- а) А. И. Куприн «Гамбринус»
- б) И. А. Бунин «Качели»
- в) Л. Н. Андреев «Большой шлем»
- г) М. Горький «Старуха Изергиль»

3. Укажите, представителем какого литературного направления был А. А. Блок?

- а) имажинизм
- б) классицизм
- в) акмеизм
- г) символизм

4. Укажите центральный образ ранней лирики А. А. Блока (первая книга «трилогии вочеловечения»).

- а) Незнакомка
- б) Снежная маска
- в) Прекрасная Дама
- г) Русь

5. Кому из русских поэтов принадлежат следующие строки?

*Мне голос был. Он звал утешно,
Он говорил: «Иди сюда,
Оставь свой край глухой и грешный,
Оставь Россию навсегда...»*

- а) М. И. Цветаева
- б) А. А. Блок
- в) З. Н. Гиппиус
- г) А. А. Ахматова

6. Укажите, кто из русских поэтов является автором поэтического цикла «Персидские мотивы».

- а) А. А. Блок
- б) С. А. Есенин
- в) М. И. Цветаева
- г) А. А. Ахматова

7. Русский футуризм был заметным явлением в искусстве. Как называлось это течение в литературе после революции 1917 г.?

- а) «Кузница»
- б) «Перевал»
- в) «ЛЕФ»
- г) «Серрапионовы братья»

8. Расставьте в хронологическом порядке манифесты русских поэтов.

- а) «Пощечина общественному вкусу»
- б) «О причинах упадка и о новых течениях современной русской литературы»
- в) «Наследие символизма и акмеизм»
- г) «Русские символисты»

9. По предложенному портрету узнайте героя произведения М. А. Булгакова.

У портьеры, прислонившись к притолоке, стоял, заложив ногу за ногу, человек маленького роста и несимпатичной наружности. Волосы у него на голове росли жесткие, как бы кустами на выкорчеванном поле, а на лице был небритый пух. Лоб поражал своей малой вышиной... На шее у человека был повязан ядовито небесного цвета галстук с фальшивой рубиновой булавкой. Цвет этого галстука был настолько бросок, что..., закрывая утомленные глаза, Филипп Филиппович... видел пылающий факел с голубым венцом.

- а) Коровьев
- б) Шариков
- в) Азazelло
- г) Воланд

10. Укажите, где происходит действие романа М. А. Булгакова «Мистер и Маргарита».

- а) Ленинград
- б) Петроград
- в) Москва
- г) Ершалаим

11. Укажите, в чем общность пьес А. П. Чехова и М. Горького («Вишневый сад» и «На дне»).

- а) в пьесах схожие сюжеты
- б) в пьесах нет четко выраженного конфликта
- в) в пьесах используется общий жизненный материал
- г) в пьесах используется общая событийная схема

12. Многие персонажи пьесы М. Горького «На дне» в настоящем утратили свои имена. Кого из героев в прошлом звали Густав Дебиль?

- а) Клещ
- б) Актёр
- в) Барон
- г) Кривой Зоб

13. Укажите, с каким литературным течением XVIII- XIX вв. традиционно связывают символизм.

- а) классицизм
- б) реализм
- в) сентиментализм
- г) романтизм

14. В 1916 г. Блок написал стихотворение «Демон». У кого из русских поэтов можно встретить произведение с таким же названием?

- а) М. Ю. Лермонтов
- б) А. С. Пушкин
- в) В. В. Маяковский
- г) Н. А. Некрасов

15. Кому из русских поэтов принадлежат следующие строки?

*О доблестях, о подвигах, о славе
Я забывал на горестной земле,
Когда твое лицо в простой оправе
Передо мной сияло на столе.*

- а) И. Ф. Анненский
- б) С. А. Есенин
- в) Н. С. Гумилёв
- г) А. А. Блок

16. «Футуризм» - признанное название литературного течения. Русские футуристы называли себя еще и:

- а) авангардисты
- б) супрематисты
- в) «будетляне»
- г) «новые люди»

17. Укажите первоначальное название поэмы В. В. Маяковского «Облако в штанах».

- а) «Флейта-позвоночник»
- б) «Тринадцатый апостол»
- в) «Я»
- г) «Долой вашу любовь!»

18. Укажите, героем какого произведения является Пьер Скрипкин (Присыпкин).

- а) А. А. Блок «Двенадцать»
- б) С. А. Есенин «Анна Онегина»
- в) В. В. Маяковский «Клоп»
- г) В. В. Маяковский «Баня»

19. Поэтов какого литературного течения объединял «Цех поэтов»?

- а) футуризм
- б) имажинизм
- в) символизм
- г) акмеизм

20. Расставьте в хронологическом порядке произведения русских писателей.

- а) А. П. Чехов «Вишневый сад»
- б) М. Горький «На дне»
- в) М. А. Булгаков «Собачье сердце»
- г) И. А. Бунин «Жизнь Арсеньева»

Прочитайте текст и выполните задания 1-3.

1) Немало было на Руси искусных ремесленников и мастеров, превосходных хотников и отважных рыбаков, гениальных зодчих, иконописцев, музыкантов; лавилась наша земля воинами, мудрыми государственными деятелями. (2) И всё-таки основным занятием восточных славян на протяжении многих веков было емледелие. (3) ... и древняя русская культура в целом отражала мировоззрение емледельца.

Укажите варианты ответов, в которых верно передана ГЛАВНАЯ информация, содержащаяся в тексте. Запишите номера этих предложений.

Среди славян было много искусных ремесленников и мастеров, но основным занятием этих народов на протяжении веков оставалось емледелие.

Русь славилась искусными ремесленниками и мастерами, превосходными хотниками и отважными рыбаками, гениальными зодчими, иконописцами, музыкантами; воинами, мудрыми государственными деятелями, но основным занятием славян было емледелие, потому и древнерусская культура отражала мировоззрение емледельца.

На Руси всегда было много искусных ремесленников и мастеров, превосходных охотников и отважных рыбаков, гениальных зодчих, иконописцев, музыкантов.

Древняя русская культура в целом отражала мировоззрение земледельца, так как основным занятием восточных славян на протяжении многих веков было емледелие.

Древняя русская культура в целом отражала мировоззрение простых людей – земледельцев и ремесленников.

Ответ: _____

Самостоятельно подберите наречие, которое должно стоять на месте пропуска в третьем (3) предложении текста. Запишите это наречие.

Ответ: _____

Прочитайте фрагмент словарной статьи, в которой приводятся значения слова **КУЛЬТУРА**. Определите значение, в котором это слово употреблено в третьем (3) предложении текста. Выпишите цифру, соответствующую этому значению в приведённом фрагменте словарной статьи.

КУЛЬТУРА, **культуры**, жен. (лат. cultura) (книжн.).

1) *только ед.* Совокупность человеческих достижений в подчинении природы, в технике, образовании, общественном строе. *История культуры. Развитие культуры происходит скачками.*

2) То или иное состояние общественной, хозяйственной, умственной жизни в какую-нибудь эпоху, у какого-нибудь народа, класса. *Неолитическая культура. Культура древнего Египта. Пролетарская культура.*

3) *только ед.* То же, что культура. *Высокая культура. Насаждают культуру.*

4) *только ед.* Разведение, возделывание, обработка (с.-х.). Культура льна, свекловицы.

5) Разводимое, культивируемое растение (с.-х.). *Сельскохозяйственные культуры. Масличные культуры (соя, кунжут, клеверина и др.).*

6) Лабораторное выращивание бактерий; полученная таким путем колония бактерий (бактер.). *Культура холеры.*

7) перен., только ед. Усовершенствование, высокое развитие. *Актеру требуется культура голоса, движений. Физическая культура (спорт и гимнастика).*

Ответ: _____

4. В одном из приведённых ниже слов допущена ошибка в постановке ударения: НЕВЕРНО выделена буква, обозначающая ударный гласный звук. Выпишите это слово.

- понялА
- принудИть
- заАгода
- приручЕнный
- каталОг

Ответ: _____

5. В одном из приведённых ниже предложений НЕВЕРНО употреблено выделенное слово. Исправьте лексическую ошибку, подобрав к выделенному слову пароним. Запишите подобранное слово.

На данный момент смартфоны находятся в разработке, и их конструкция может ПРЕТЕРПЕТЬ изменения.

Каждый день, выходя из дома, мы ОДЕВАЕМСЯ по погоде.

НАДЕЛА дочка платок, взяла корзинку и отправилась в лес.

Из-за СКРЫТОГО характера одноклассника мы нескоро узнали, как трудно ему живётся.

Участие в ОТБОРОЧНОМ турнире принесло шахматисту убедительную победу.

Ответ: _____

6. Отредактируйте предложение: исправьте лексическую ошибку, исключив лишнее слово. Выпишите это слово.

В районе южного полюса Юпитера астроном заметил тёмное пятно и вначале принял его за погодный необычный феномен, ведь на этой планете часто бушуют бури.

Ответ: _____

7. В одном из выделенных ниже слов допущена ошибка в образовании формы слова. Исправьте ошибку и запишите слово правильно.

в ста ШЕСТИДЕСЯТИ километрах
петь более ЗВОНЧЕ
ГЛЮЖУТ сомнения
НАПОИВ молоком
наиболее СПОКОЙНЫЙ

Ответ: _____.

8. Установите соответствие между грамматическими ошибками и предложениями, в которых они допущены: к каждой позиции первого столбца подберите соответствующую позицию из второго столбца.

ГРАММАТИЧЕСКИЕ ОШИБКИ

- А) нарушение в построении предложения с причастным оборотом
- Б) ошибка в построении предложения с однородными членами
- В) нарушение в построении предложения с несогласованным приложением
- Г) нарушение связи между подлежащим и сказуемым
- Д) неправильное построение предложения с деепричастным оборотом

ПРЕДЛОЖЕНИЯ

- 1) Великий поэт Данте Алигьери является автором поэмы «Божественной комедии», в которой описано путешествие героя в загробное царство.
- 2) Те, кто противопоставляет себя обществу, обречён на одиночество.
- 3) По приезде в Москву артист не только выступил с концертом, но и провёл пресс-конференцию.
- 4) Изучая фольклор, композитором были созданы прекрасные лирические произведения.
- 5) Это плавание, завершившее эпоху знаменитых пиратских набегов в испанские воды, как по числу штормов, а также по количеству погибших кораблей не имело себе равных.
- 6) Повести Василия Быкова «Сотников» и «Обелиск» я прочитал летом, посвящённые Великой Отечественной войне.
- 7) Многие из тех, кто бывал в Переславле, знают, что этот город моложе Ростова, но его история тоже уходит корнями в далёкое прошлое.
- 8) Мне стало больно, и я не преминул сказать капитану, что он, не зная человека, пытается о

нём судить.

9) В один из осенних дней освежённый холодным воздухом лес как будто помолодел и заблестал золотом листьев.

Ответ:

А	Б	В	Г	Д

9. Укажите варианты ответов, в которых во всех словах одного ряда пропущена безударная чередующаяся гласная корня. Запишите номера ответов.

- 1) украшения, скакать, заграждение
- 2) поглощение, блистательный, поседеть (от горя)
- 3) запивать (лекарство), примирять (спорщиков), размягчить
- 4) прикосновение, несгораемый, внимание.
- 5) сращение, располагать, замирать.

Ответ: _____.

10. Укажите варианты ответов, в которых во всех словах одного ряда пропущена одна и та же буква. Запишите номера ответов.

- 1) без..сходный, из..скать, по..скать
- 2) з..головок, поз..вчера, пр..родина
- 3) ра..ширить, не..держанность, бе..человечный
- 4) пр..беречь, пр..обретение, пр..градить
- 5) об..ект, об..яснение, пан..европейский

Ответ: _____.

11. Укажите варианты ответов, в которых в обоих словах одного ряда пропущена одна и та же буква. Запишите номера ответов.

- 1) удушл..вый, раскорч..вать
- 2) тлолен..вый, правд..вый
- 3) запуг..вать, горош..нка
- 4) буш..вать, бяз..вый
- 5) узорч..тый, веснушч..тый

Ответ: _____.

12. Укажите варианты ответов, в которых в обоих словах одного ряда пропущена одна и та же буква. Запишите номера ответов.

- 1) (таможенники) провер..т, крас..щий (пигмент)
- 2) (пастухи) гон..т, внемл..щий (всему)
- 3) (грешники) ка..тся, люб..щий читать
- 4) (друзья) дел..тся (всем), ссор..щиеся (воробьи)
- 5) пропол..шь, исполня..мый

Ответ: _____.

13. Определите предложение, в котором НЕ с выделенным словом пишется **СЛИТНО**. Раскройте скобки и выпишите это слово.
(НЕ)ВНЯТНЫЙ ответ сына вызвал подозрение, и отец вынужден был задать ещё несколько вопросов.
Василиса вернулась домой, (НЕ)УСПЕВ сделать самого главного: она ничего не узнала о судьбе Андрея.
Бывшие студенты, в потёртых шинелях, с ещё (НЕ)ЗАЖИВШИМИ ранами, возвращались в свои семьи.
В рассказе И.С. Тургенева «Нечастливая» герой говорит о впечатлении, которое произвела на него соната, которую он прежде (НЕ)СЛЫШАЛ.
(НЕ)СОЗНАВАЯ своего предназначения, герои пьес А.П. Чехова часто проживают свой век бессмысленно.
Ответ: _____.
14. Определите предложение, в котором оба выделенных слова пишутся **СЛИТНО**. Раскройте скобки и выпишите эти два слова.
Рассказа полностью я не привожу, ЧТО(БЫ) не повторять одно и ТО(ЖЕ).
(ЗА)ЧАСТУЮ мы видим только то, что собираемся увидеть, (ПРИ)ЧЁМ в мельчайших деталях.
КАК(ТО) раз приезжает сам старый князь звать нас на свадьбу: он отдавал старшую дочь (ЗА)МУЖ.
Мелодия, возникшая словно из (НИ)ОТКУДА, сопровождала его (В)ПЕЧЕНИЕ всей жизни.
(ВО)ВРЕМЯ экскурсии туристы шли группами и (ПО)ЮДИНОЧКЕ.
Ответ: _____.
15. Укажите все цифры, на месте которых пишется **НН**.
Вдоль реки белели песча(1)ые косы, а дальше клубилась листве(2)ая зелень, плавно переходящая в желтizinу некое(3)ого луга, окаймлё(4)ого лесом.
Ответ: _____.
16. **Расставьте знаки препинания.** Укажите два предложения, в которых нужно поставить **ОДНУ** запятую. Запишите номера этих предложений.
1) Сверкающие волны загадочно смеялись и набегали на берег и звонко разбивались о камни.
2) Молчи скрывайся и тай и чувства и мечты свои.
3) Вихрь свирепствовал около часа или полутора часов и затем неожиданно стих.
4) Детская память оказалась цепкой и первая встреча с театром осталась в ней навсегда.
5) В своём творчестве М. Волошин пытался не только осмыслить прошлое России но и предугадать её будущее.
Ответ:

--	--

17. **Расставьте знаки препинания:** укажите цифру(-ы), на месте которой(-ых) в предложении должна(-ы) стоять запятая(-ые).
Джипы и внедорожники (1) отличающиеся повышенной проходимостью (2) появились в годы войны, и в 1950-е годы ведущие фирмы (3) предвидя тенденции развития автомобилей на десятки лет вперёд (4) запустили массовое производство новых конструкций машин.
Ответ: _____.
18. **Расставьте все недостающие знаки препинания:** укажите цифру(-ы), на месте которой(-ых) в предложениях должна(-ы) стоять запятая(-ые).
Придите (1) вы (2) гости (3) по улице старой,
По новым домам, по колхозным амбарам.
По скотным дворам, по усадьбе пройдёт,
Наверно (4) вы (5) песню тогда нам споёте.
(А. Т. Твардовский)
Ответ: _____.
19. **Расставьте все знаки препинания:** укажите цифру(-ы), на месте которой(-ых) в предложениях должна(-ы) стоять запятая(-ые).
Архипелаг Земля Франца Иосифа (1) включает 192 острова (2) 83% территории (3) которых (4) до сих пор покрыто льдом (5) и входит в состав Приморского района Архангельской области.
Ответ: _____.
20. **Расставьте знаки препинания:** укажите цифру(-ы), на месте которой(-ых) в предложении должна(-ы) стоять запятая(-ые).
Сестра ничего не ответила (1) и (2) чтобы отвлечься от неприятного ей разговора (3) она подошла к клетке с птицами и стала рассеянно подсыпать зерно в кормушки (4) хотя они уже были полны.
Ответ: _____.
21. Найдите предложения, в которых **тире** ставится в соответствии с одним и тем же правилом пунктуации. Запишите номера этих предложений.
1) Первый снег – это всегда радость, настоящее преобразование природы. 2) Зима вступила в свои права, и это её щедрый подарок. 3) Хлопья снега сыпятся из тяжёлых нависших над городом туч и пушистым ковром ложатся на улицы. 4) Воздух свеж и чист. 5) На голых ветках деревьев – колючий иней. 6) Тонкие заледеневшие иголки красиво сверкают и переливаются разноцветными огнями. 7) Не деревья в парке, а заколдованный лес! 8) Морозное дыхание зимы рисует на стёклах затейливый орнамент – окна сразу приобретают сказочный вид. 9) Тихо. 10) Всё вокруг замирает. 11) Деревья, тянущие изогнутые ветви к небу, напоминают заснеженных молчаливых истуканов. 12) Но стоит приблизиться – и волшебство исчезает. 13) Такая хрупкая красота!
Ответ: _____.

Прочитайте текст и выполните задания 22–27

(1) Любовь – трудная душевная работа, её не каждый осилит. (2) Но каждый мечтает о ней, ищет её. (3) Чего мы ищем в любви? (4) Мы ищем в ней ухода от одиночества, душевной опоры. (5) Нам важно знать, что любящему человеку важно и дорого всё, что происходит с нами, всё, что касается нас. (6) И с другой стороны, этот человек нуждается в нас, в нашей заботе, помощи, в нашем понимании. (7) Друзья – даже самые близкие – могут только любить нас. (8) А мы ищем того, кто разделит нашу жизнь, с кем у нас будут общими не только радости, но и боли, и обиды...

(9) Но когда рождается любовь, как растить её, чтобы она выжила? (10) Чем удерживать себя, чем держать того, кого любишь, чтобы оставалась одной-единственной среди всех женщин, как роза Маленького принца осталась одной-единственной в саду, где было пять тысяч таких же роз?

(11) Много лет назад, когда я была ещё подростком, немолодая женщина открыла мне тайну: завоевать любовь нетрудно, трудно её удерживать. (12) Тогда я не могла понять житейскую мудрость этого секрета: мне виделось что-то постыдное в слове «удерживать». (13) Я ведь читала Пушкина: «Кто в силах удерживать любовь?» и Блока: «О да, любовь волына, как птица». (14) А на самом-то деле есть, существуют тайны и законы любви, и Сент-Экзюпери был одним из тех, кто знает эти тайны.

(15) Когда Маленький принц только начал своё путешествие, он посетил планету, на которой жил старый король. (16) Увидев, что его гость устал и потому зевает, правитель не обиделся, а приказал ему зевать.

«(17) С каждого надо спрашивать то, что он может дать. (18) Власть должна быть разумной», – сказал король.

(19) В молодости мы не задумываемся о пределах нашей власти над любимым и любящим человеком и очень часто нарушаем мудрый закон старого короля: «власть должна быть разумной». (20) Молодые жёны, вчерашние девочки, ощутив на пальце кольцо – символ абсолютной власти, – вдруг начинают требовать от ошарашенных мужей ничуть не меньше, чем знаменитая старуха требовала у золотой рыбки.

(21) А в любви никто никому ничего не должен. (22) Главный и неоспоримый закон любви – её добровольность: я стою здесь, под твоими окнами, не потому, что ты мне приказала, а потому, что не могу иначе.

(23) И с другой позиции: я варю тебе суп и глажу твои рубашки, потому что для меня радость служить тебе.

(24) Когда знаешь, что всё перетерпишь и выдержишь ради того, кого любишь, тогда и начинается любовь. (25) Когда знаешь, что твоя власть над ним терпелива, ты не станешь приказывать ему обернуться морской чайкой, ты будешь терпеливо приручать его, а он будет приручать тебя, пока вы не станете друг для друга единственными в целом свете. (По Н. Долининой*)

* **Наталья Григорьевна Долинина** (1928–1979) – филолог, педагог, писатель.

22. Какие из высказываний соответствуют содержанию текста? Укажите номера ответов.

- 1) Далеко не каждый нуждается в любви другого человека.
- 2) Любовь не каждому человеку под силу.
- 3) Власть над любящим человеком имеет свои пределы.
- 4) Антуан де Сент-Экзюпери был профессиональным лётчиком.
- 5) Любящий человек способен выполнить любое приказание любимого.

Ответ _____

23. Какие из перечисленных утверждений являются верными? Укажите номера ответов.

- 1) В предложениях 1–4 представлено повествование.
- 2) В предложениях 9–10 представлено описание.
- 3) Предложение 13 поясняет содержание предложения 12.
- 4) Предложения 17–18 объясняют содержание предложения 16.
- 5) В предложениях 21–23 содержится рассуждение.

Ответ _____

24. Из предложений 11–12 выпишите синонимы (синонимическую пару).

Ответ _____

25. Среди предложений 14–20 найдите такое, которое связано с предыдущим с помощью притяжательного местоимения и контекстных синонимов. Напишите номер этого предложения.

Ответ _____

26. «В ходе своих размышлений над волнующей её проблемой Н. Долинина стремится не только опереться на высказывания литературных персонажей, используя при этом приём – (А) _____ (предложения 13, 17–18), но и заставить мыслить своих читателей, используя с этой целью синтаксическое средство – (Б) _____ (предложения 9, 10). Ещё одно синтаксическое средство – (В) _____ (в предложениях 4, 5, 6, 8), а также троп – (Г) _____ («как роза Маленького принца осталась одной-единственной в саду, где было пять тысяч таких же роз» в предложении 10) – помогают создать представление о том, чего ожидают от любви люди».

Список терминов:

- 1) парцелляция
- 2) диалог
- 3) восклицательные предложения
- 4) фразеологизм
- 5) вопросительные предложения

6) цитирование

7) сравнение

8) синонимы

9) ряды однородных членов предложения

Ответ _____

КРИТЕРИИ ОЦЕНИВАНИЯ

За верное выполнение заданий 1–7, 9–15, 17–25 учащийся получает по 1 баллу. За неверный ответ или его отсутствие выставляется 0 баллов.

За выполнение задания 16 может быть выставлено от 0 до 2 баллов.

Верным считается ответ, в котором есть все цифры из эталона и отсутствуют другие цифры. 1 балл ставится, если: одна из цифр, указанных в ответе, не соответствует эталону; отсутствует одна из цифр, указанных в эталоне ответа. Во всех других случаях выставляется 0 баллов.

За выполнение задания 8 может быть выставлено от 0 до 5 баллов.

За выполнение задания 26 может быть выставлено от 0 до 4 баллов. Верным считается ответ, в котором есть все цифры из эталона и отсутствуют другие цифры. За каждую верно указанную цифру, соответствующую номеру из списка, учащийся получает по 1 баллу. Всего 34 балла.

Критерии оценивания задания с развёрнутым ответом соответствуют критериям оценивания в демоверсии текущего года на сайте ФИПИ (<https://fipi.ru>). Всего учащийся может получить 25 баллов.

Итого общее количество баллов: 59.

Перевод в пятибалльную систему:

51-59= «5»

36-50= «4»

16-35= «3»

До 15 = «2»

Итоговая контрольная работа по русскому языку
10 класс

1. В каком слове верно выделена буква, обозначающая ударный гласный звук? поЗвонит
кЛала нАверх квАртал

Ответ:

2. Укажите грамматически правильное продолжение предложения.

Находясь на эскалаторе,

- 1) запрещается садиться на ступени;
- 2) держитесь за поручни;
- 3) есть простые правила, которые нужно соблюдать;
- 4) левый ряд должен быть свободен.

Ответ:

Прочитайте текст и выполните задания 3-5.

(1) Водоросли – главные производители органических веществ в водной среде, однако если в воде их слишком много, то имеющийся в ней кислород потребляется ими полностью и не достаётся рыбам и животным. (2) Многие обитатели подобных водоёмов погибают из-за нехватки кислорода. (3) (...) основной источник пищи для подводной фауны может стать причиной её гибели.

3. Укажите два предложения, в которых верно передана ГЛАВНАЯ информация, содержащаяся в тексте. Запишите номера этих предложений.

- 1) Основной источник пищи всех водных животных – водоросли.
- 2) Причиной гибели подводной фауны может стать переизбыток водорослей, которые поглощают весь кислород в воде.
- 3) Большое количество водорослей – основного источника пищи для подводных обитателей – может стать причиной их гибели животных и рыб, вызвав нехватку кислорода в водоёме.
- 4) Водоросли – основной источник пищи подводных животных и главный производитель органических веществ в водной среде.
- 5) Водоросли могут погибнуть, если имеющийся в воде кислород будет полностью потреблён живущими в водоёме рыбами и животными.

Ответ:

4. Какое из приведённых ниже слов (сочетаний слов) должно стоять на месте пропуска в третьем (3) предложении текста? Выпишите это слово.
Например, Кроме того, Однако, Хотя, Таким образом,

Ответ:

5. Прочитайте фрагмент словарной статьи, в которой приводятся значения слова ИСТОЧНИК. Определите значение, в котором это слово употреблено в третьем (3) предложении текста. Выпишите цифру, соответствующую этому значению в приведённом фрагменте словарной статьи.

ИСТОЧНИК, -а, муж.

- 1) Родник, ключ. Горячий И. Минеральный И.
- 2) То, из чего берётся, черпается что-л. И. повышения доходов. И. просвещения и свободомыслия.
- 3) Тот, кто даёт, сообщает какие-либо сведения. Сведения из верного И.
- 4) Письменный памятник, документ, на основе которого строится научное исследование (спец.). Древнейший письменный И.

Ответ:

6. В каком варианте ответа выделенное слово употреблено неверно? Запишите это слово и исправьте ошибку.

1. Хороший стратег умеет спокойно **ВЫЖИДАТЬ** удобного момента, обладает замечательной ситуационной интуицией и всегда действует с учётом изменившихся условий.
2. Чтобы **ВОСПОЛНИТЬ** недостаток фосфора в организме, необходимо регулярно

употреблять в пищу рыбу.

3. Опытный персонал пансионата сделал всё возможное, чтобы отдыхающие чувствовали себя КОМФОРТАБЕЛЬНО.

4. Незадачливый путешественник, бросив ОПАСЛИВЫЙ взгляд на быстро темнеющее небо, направлялся к своей хижине.

Ответ:

7. В одном из приведенных ниже форм допущена ошибка в образовании формы слова.

Исправьте ошибку и запишите слово правильно.

ЛЯГТЕ на пол ИХ работа горячие СУПЫ ШЕСТИСТАМИ учениками ИНЖЕНЕРЫ

Ответ:

8. Определите слово, в котором пропущена безударная проверяемая гласная корня. Выпишите это слово, вставив пропущенную букву.

заж..гает заг..реться аккл..матизация прил..жение л..леять

Ответ:

9. Определите слово, в котором пропущена безударная чередующаяся гласная корня.

Выпишите это слово, вставив пропущенную букву. вн..мание ап...ляция патри...тический кр...пива ск..сить (траву)

Ответ:

10. Определите ряд, в котором в обоих словах пропущена одна и та же буква. Выпишите эти слова, вставив пропущенную букву. с..трудничать, з..черкнуть без..ядерный, зав..южило ра..хожий, в..плыть непр..рывный, пр..быть без..дейный, по..скать

Ответ:

11. Выпишите слово, в котором на месте пропуска пишется буква Е изюм..нка заворач..вать совестл..вый предвид..мый марл..вый

Ответ:

12. Выпишите слово, в котором на месте пропуска пишется буква И. увид..лись плач..шь зате..те ужал..шь возглавля..мый

Ответ:

13. Определите предложение, в котором НЕ со словом пишется СЛИТНО. Раскройте скобки и выпишите это слово

(НЕ)ВЫСОКОЕ облачное небо виднелось над горами.

Бывают, как нам часто кажется, ничего (НЕ)ЗНАЧАЩИЕ встречи с людьми, но общение с ними может стать началом долгой дружбы.

В этом городе редко встретишь праздного, ничем (НЕ)ЗАНЯТОГО человека.

Недолгое знакомство нисколько (НЕ)МЕШАЛО нам разговаривать по-дружески. Застройка Санкт-Петербурга с его бурными железными крышами вовсе (НЕ)РАССЧИТАНА на то, чтобы её рассматривали сверху.

Ответ:

14. Определите предложение, в котором оба выделенных слова пишутся СЛИТНО. Раскройте скобки и выпишите эти два слова.

(ЗА)ЧАСТУЮ мы даже не представляем, (НА)СКОЛЬКО человеку важно понять, что является для него в жизни главным.

Ни громоотводы, ни вечный двигатель городу Калинову не нужны, ПОТОМУ(ЧТО) всему этому (ПО)ПРОСТУ нет места в патриархальном мире.

Можно (ПО)РАЗНОМУ объяснить сцену словесного поединка Базарова и Павла Петровича, и (ПО)НАЧАЛУ может показаться, что прав нигилист.

ЧТО(БЫ) вернуть Радищева современному читателю, необходимо попытаться беспристрастно оценить его философские взгляды, ТАК(ЖЕ) как и литературное творчество.

(ПО)ВИДИМОМУ, Боттичелли был учеником известного живописца Филиппе Липпи, а ТАК(ЖЕ) флорентийского живописца и скульптора Андреа Верроккио.

Ответ:

15. Укажите все цифры, на месте которых пишется НН.

Своеобразие художестве(1)ого мира ра(2)их повестей Н.В. Гоголя связа(3)о с использованием фольклорных традиций: име(4)о в народных сказаниях, полуязыческих легендах и преданиях писатель нашёл темы и сюжеты для своих произведений.

Ответ:

16. В каком ряду во всех словах выделяется приставка над-?

- 1) надпись, надуманный, надоедать
- 2) надрез, надомница, надувной
- 3) надломленный, надкусить, надсечка
- 4) надрубка, надрывать, надежность

Ответ:

17. Выпишите слово, образованное приставочно-суффиксальным способом

Если бы они знали, что у меня внутри делается!

Пусть никто не знает, что мне страшно.

Но себе-то самому я могу сказать правду?

Ответ:

18. Определите средства художественной выразительности в примерах:

- 1) И скучно, и грустно, и некому руку подать.
- 2) Где стол был яств, там гроб стоит.
- 3) Но красоты их безобразной я скоро таинство постиг.

Ответ:

19. Найдите ошибки в употреблении фразеологизмов. Запишите фразеологизмы в исправленном виде.

1. Надо, чтобы комитет играл в этом деле главную скрипку.
2. Кроме прививок населению, большое значение в профилактике играет уничтожение грызунов.
3. Я вам зуб даю на отсечение, зачёт вы не сдадите.
4. Русские войска совершили победу.

Ответ:

Время выполнения работы - 45 минут

№	Ответ	Баллы
1	клала	1
2	2	1
3	23	1
4	Таким образом	1
5	2	1
6	комфортно	1
7	шестьюстами	1
8	акклиматизация	1
9	внимание	1
10	расхожийвсплыть	1
11	марлевый	1
12	ужалишь	1
13	невысокое	1

14	зачастуюнасколько	1
15	124	1
16	3	1
17	внутри	1
18	Градация,антитеза, оксюморон	3
19	Играть первую скрипку Имеет значение Голову даю на отсечение Одержали победу	4
	Максимальный балл	24

Перевод первичных баллов в оценку

Первичные баллы	0 - 12	13 - 17	18 - 21	22 - 24
Оценка	"2"	"3"	"4"	"5"

Итоговая контрольная работа по литературе
10 класса

1. Кто из русских писателей был осужден на каторжные работы? Подчеркните правильный ответ.

М. Е. Салтыков-Щедрин

Ф. М. Достоевский

А.И. Герцен

Н. А. Некрасов

Ответ _____

2. Какой литературный тип изображен в образе Дикого (А. Н. Островский «Гроза»)? Подчеркните правильный ответ.

тип «маленького человека»

тип «лишнего человека»

самодур

романтический герой

Ответ _____

3. В произведениях какого автора основными художественными приемами являются гипербола, фантастика, гротеск? Подчеркните правильный ответ.

И. А. Гончаров

Н. А. Некрасов

М. Е. Салтыков-Щедрин

А.П. Чехов

Ответ _____

4. Какая пьеса не принадлежит перу А. Н. Островского? Подчеркните правильный ответ.

«Гроза»

«Бесприданница»

«Свои люди – сочтёмся!»

«Месяц в деревне»

Ответ _____

5. Определите, кто является автором следующих строк. Подчеркните правильный ответ.

*Еду ли ночью по улице темной,
Бури заслушаюсь в пасмурный день, -
Друг беззащитный, больной и бездомный,
Вдруг предо мной промелькнет твоя тень!*

Ф. И. Тютчев

А. А. Фет

Н. А. Некрасов

И. С. Тургенев

Ответ _____

6. Укажите, какую позицию занимает в романе-эпопее «Война и мир» автор. Подчеркните правильный ответ.

участник происходящих событий

человек, глубоко переживающий и комментирующий описываемые события

бесстрастный наблюдатель

повествователь, прерывающий рассказ, чтобы поведать читателю о себе

Ответ _____

7. Укажите название полка, в котором служил Николай Ростов. Подчеркните правильный ответ.

Преображенский

Павлоградский

Измайловский

Семеновский

Ответ _____

8. Какой род литературы стал господствующим во второй половине XIX в.?

Подчеркните правильный ответ.

лирика

драма

эпос

лиро-эпика

Ответ _____

9. Укажите, с чем связаны изменения в характере Д. И. Старцева. Подчеркните

правильный ответ.(А.П.Чехов «Ионыч»).

влияние его невесты

воздействие родителей Д. И. Старцева

влияние среды

профессия врача

Ответ _____

10. Укажите, к какому литературному направлению следует отнести роман-эпопею Л. Н. Толстого «Война и мир». Подчеркните правильный ответ.

романтизм

сентиментализм

классицизм

реализм

Ответ _____

11. Укажите произведение А. П. Чехова, которое является лирической комедией.

Подчеркните правильный ответ.

«Человек в футляре»

«Чайка»

«Медведь»

«Вишнёвый сад»

Ответ _____

12. Укажите, кому из русских писателей принадлежит высказывание «Нет величия там, где нет простоты, добра и правды». Подчеркните правильный ответ.

М. Е. Салтыков-Щедрин

Л. Н. Толстой

Ф. М. Достоевский

А. П. Чехов

Ответ _____

13. Укажите, где происходит основное действие романа И. А. Гончарова «Обломов».

Подчеркните правильный ответ.

Петербург

Москва

город NN

имение И. И. Обломова

Ответ _____

14. Героem какого произведения А. Н. Островского является Кудряш? Подчеркните правильный ответ.

«Бесприданница»

«Свои люди – сочтёмся!»

«Волки и овцы»

«Гроза»

Ответ _____

15. Кому посвящены следующие строки? Подчеркните правильный ответ.

Его преследуют хулы:

Он ловит звуки одобренья

Не в сладком ропоте хвалы,

А в диких криках озлобленья...

Н. Г. Чернышевский

В. Г. Белинский

Н. В. Гоголь

А. С. Пушкин

Ответ _____

16. Кого из героев романа «Преступление и наказание» тревожат сновидения?

Подчеркните правильный ответ.

Лебезятников

Соня

Лужин

Свидригайлов

Ответ _____

17. Какому персонажу чеховского рассказа принадлежит следующая реплика?

Подчеркните правильный ответ.

Малороссийский язык своею нежностью и приятною звучностью напоминает древнегреческий.

Беликов («Человек в футляре»)

Иван Петрович Туркин («Ионыч»)

надзиратель Очумелов («Хамелеон»)

Ипполит Ипполитыч («Учитель словесности»)

Ответ _____

18. Почему А. П. Чехов назвал свою пьесу «Вишневый сад» комедией? Подчеркните правильный ответ.

забавный сюжет

комичный финал

фарсовые ситуации

претензии персонажей противоречат их возможностям

Ответ _____

19. Укажите, кому из русских писателей принадлежат слова «Умом Россию не понять, аршином общим не измерить...». Подчеркните правильный ответ.

А. К. Толстой

А. С. Пушкин

А. А. Фет

Ф. И. Тютчев

Ответ _____

20. Укажите, кто из русских писателей является автором повести «Леди Макбет Мценского уезда». Подчеркните правильный ответ.

И. С. Тургенев

Л. Н. Толстой

Ф. М. Достоевский

Н. С. Лесков

Ответ _____

21. Укажите, кто из русских писателей принимал участие в обороне Севастополя.

Ф. М. Достоевский

Ф. И. Тютчев

Л. Н. Толстой

И. Л. Гончаров

Ответ _____

22. Укажите, кому из русских поэтов принадлежат слова «Поэтом можешь ты не быть, но гражданином быть обязан». Подчеркните правильный ответ.

А. А. Фет

Н. А. Некрасов

Ф. И. Тютчев

А. К. Толстой

Ответ _____

23. Кто из героев романа «Война и мир» был разжалован в солдаты? Подчеркните правильный ответ.

- Ростов
- Телянин
- Долохов
- Тимохин

Ответ _____

24. Кто из героев Достоевского попал под лошадь и бесславно закончил свой жизненный путь? Подчеркните правильный ответ.

- Разумихин
- Зосимов
- Заметов
- Мармеладов

Ответ _____

25. О ком идет речь: «И лицо ее принимало дельное и заботливое выражение, даже тупость пропадала, когда она заговаривала о знакомом предмете»? Подчеркните правильный ответ.

- Ольга Ильинская
- Агафья Пшеницына
- Анисья
- Матушка Обломова

Ответ _____

26. На следующие вопросы дайте краткий ответ в виде термина.

А). При помощи какого приёма охарактеризовано отношение к деду его близких в поэме Некрасова «Кому на Руси жить хорошо»: «Любили деда, холили, /Теперь в глаза плюют».

Б) В словосочетании «Сладость тайных мук» А.А.Фет соединяет противоположные и, казалось бы, несовместимые переживания.
Каким термином обозначается такое соединение несоединимого? _____

В) Как называется стилистический приём, состоящий в перестановке слов местами: «согнать ладью живую»? _____

27. Напишите развернутый ответ. Прокомментируйте ответ. Приведите аргументы. Сделай те выводы (не менее 250 слов)

Что такое зло? Что такое добро? (По произведениям русской литературы второй половины 19 века)

Время выполнения работы

На выполнение работы отводится 2 часа.

Система оценивания отдельных заданий и работы в целом

Ответы

Номер задания	Номер правильного ответа (выбор ответа) Правильный ответ (краткий ответ)	Баллы
1-25	1-Ф.М.Достоевский 2-самодур 3-М.Е.Салтыков-Щедрин	

	4-«Месяц в деревне» 5-Н.А.Некрасов 6-человек, глубоко переживающий и комментирующий события 7-Павлоградский 8-эпос 9-влияние среды 10-реализм 11-«Чайка» 12-Л.Н.Толстой 13-Петербург 14-«Гроза» 15-Н.В.Гоголь 16-Свидригайлов 17-Беликов («Человек в футляре») 18-претензии персонажей противоречат их возможностям 19-Ф.И.Тютчев 20-Н.С.Лесков 21-Л.Н.Толстой 22-Н.А.Некрасов 23-Долохов 24-Мармеладов 25-Агафья Пшеницина	
	Максимальный балл	25
26	А)Антитеза Б)Оксюморон В)Инверсия	
	Максимальный балл	1
27	Содержание верного ответа и указания к оцениванию	Баллы
К1	Сочинение соответствует теме	1
К2	Сочинение написано с опорой на литературный материал	1
К3	Рассуждение на предложенную тему выстроено логично	1
К4	Речевые ошибки не препятствуют пониманию текста сочинения	1
К5	Грамотность	1
К6	Максимальный балл	5
	Максимальный балл за всю работу	31

Максимальный первичный балл за верное выполнение всей работы – 31 балл.

- «5» - 72 - 100 % заданий,
- «4» - 58- 71 % правильных ответов,
- «3» - 36 — 57% правильных ответов,
- «2» - менее 35% заданий.

Шкала перевода баллов в оценку

- 30 - 31 балл –«5»
- 22-29 баллов – «4»
- 12-21 баллов – «3»
- Менее 11 баллов – «2»

Итоговое тестирование по учебному предмету «Информатика» 10 класс

Общее количество заданий – 14.

Работа состоит из двух частей.

Часть 1 содержит 10 заданий с выбором одного правильного ответа.

Часть 2 содержит 4 задания. В этой части собраны задания с кратким ответом, подразумевающие самостоятельное формулирование и запись ответа в виде числа или последовательности символов.

За правильный ответ каждого задания 1 части учащийся получает 1 балл, максимальное количество – 10 баллов.

За правильно выполненное задание 2 части учащийся получает 2 балла, максимальное количество – 8 баллов.

Максимальное количество баллов за всю работу – 18.

Время выполнения: 45 минут.

Шкала пересчёта первичного балла в отметку по пятибалльной шкале:

баллы	15 -18	10 -14	5 - 9	0 - 4
оценка	5	4	3	2

Вариант №1.

Часть 1. Задания с выбором ответа

A1. Считая, что каждый символ кодируется в кодировке Unicode, оцените информационный объем следующей фразы : *Люблю грозу в начале мая.*

- a) 192 бит
- b) 20 байт
- c) 50 байт
- d) 284 бит

A2. Текст(символы кодируются в кодировке КОИ-8) занимает 0,25 Кбайт памяти компьютера. Сколько символов содержит этот текст?

- a) 64
- b) 128
- c) 256
- d) 512

A3. Число цветов, которое может быть воспроизведено на экране монитора это :

- a) глубина цвета
- b) разрешающая способность
- c) графический режим
- d) палитра

A4. В процессе преобразования растрового графического изображения количество цветов уменьшилось с 256 до 16. Его информационный объем уменьшился в:

- a) 2 раза
- b) 4 раза
- c) 8 раз
- d) 16 раз

A5. Качество кодирования непрерывного звукового сигнала зависит:

- a) от частоты дискретизации и глубины кодирования;
- b) от глубины цвета и разрешающей способности монитора;
- c) от международного стандарта кодирования.

A6. Звуковая плата с возможностью 16-битного кодирования позволяет воспроизводить звук с:

- a) 8 уровнями громкости звука
- b) 16 уровнями громкости звука
- c) 256 уровнями громкости звука
- d) 2^{16} уровнями громкости звука

A7. Сумма двоичных чисел 10100101 и 100101101 равна:

- a) 100011110
- b) 110001011
- c) 111010010
- d) 100100000

A8. Двоичное число 100110 в десятичной системе счисления записывается как:

- a) 36
- b) 38
- c) 37
- d) 46

A9. В ячейке A1 электронной таблицы записана формула =D1-\$D2. Какой вид приобретет формула после того, как ячейку A1 скопируют в ячейку B1?

- a) =E1-\$E2
- b) =E1-\$D2
- c) =E2-\$D2
- d) =D1-\$E2

A10. Укажите часть адреса электронной почты klass@mtu-net.ru, являющуюся доменным именем почтового сервера, на котором пользователь зарегистрировался:

- a) klass;
- b) mtu;
- c) mtu-net.ru;
- d) klass@mtu-net.ru.

Часть 2. Дать краткий ответ.

B1. Сообщение занимает 3 страницы и содержит 7950 байтов информации. Сколько строк на странице, если символов в каждой строке 25 и использована кодировка Unicode ?

B2. Автоматическое устройство осуществило перекодировку информационного сообщения на русском языке, первоначально записанного в 16-битном коде Unicode, в 8-битную кодировку Windows-1251, при этом информационный объем сообщения составил 60 байт. Определите информационный объем сообщения до перекодировки.

B3. Средняя скорость передачи данных по некоторому каналу связи равна 28800 бит/с. Сколько секунд потребуется для передачи по этому каналу цветного изображения размером 640 x 480 пикселей при условии, что цвет каждого пикселя кодируется 3 байтами?

В4. Производится двухканальная (стерео) звукозапись с частотой дискретизации 8кГц и глубиной кодирования 24 бита. Запись длится 2 минуты. Определить размер полученного файла (выразить в мегабайтах).

Вариант №2.

Часть 1. Задания с выбором ответа

А1. Считая, что каждый символ кодируется в кодировке Unicode, оцените информационный объем следующей фразы: *Работа с электронной почтой.*

- a) 192 байт
- b) 20 байт
- c) 56 байт
- d) 284 бит

А2. Текст занимает полных 5 страниц (кодировка КОИ-8). На каждой странице размещается 30 строк по 70 символов в строке. Какой объем оперативной памяти (в Кбайтах) займет этот текст?

- a) 105 Кбайт
- b) 10,3 Кбайт
- c) 50 Кбайт

А3. Векторное графическое изображение формируется из:

- a) пикселей
- b) растра
- c) графических примитивов (линия, квадрат и т.д.)

А4. В процессе преобразования растрового графического изображения количество цветов уменьшилось с 65536 до 16. Его информационный объем уменьшился в:

- a) 2 раза
- b) 4 раза
- c) 8 раз
- d) 16 раз

А5. Звуковая плата производит двоичное кодирование аналогового звукового сигнала. Какое количество информации необходимо для кодирования каждого из 256 возможных уровней интенсивности сигнала?

- a) 16 бит
- b) 256 бит
- c) 1 бит
- d) 8 бит

А6. Двоичное число 1101011 в десятичной системе счисления равно

- a) 98
- b) 107
- c) 104
- d) 106

А7. Чему равна сумма десятичных чисел 55 и 22 в двоичной системе счисления?

- a) 1001101
- b) 1001110
- c) 1010100

А8. От чего зависит качество кодирования непрерывного звукового сигнала:

- a) от международного стандарта кодирования.
- b) от разрешающей способности монитора и глубины цвета;
- c) от частоты дискретизации и глубины кодирования;

А9. В ячейке В2 записана формула: =A\$7-2. Её скопировали в ячейку В5.

Какой вид будет иметь формула в ячейке В5?

- a) =C\$7-2
- b) =B\$7-2

- c) =A\$7-2
d) =A\$8-2

A10. Для построения локальных сетей используются линии связи :

- a) только витая пара
b) витая пара, коаксиальный кабель, оптоволокно и беспроводные линии связи
c) только толстый и тонкий коаксиальный кабель
d) только оптоволокно

Часть 2. Дать краткий ответ.

B1. Автоматическое устройство осуществило перекодировку информационного сообщения, первоначально записанного в 8-битном коде ASCII, в 16-битную кодировку Unicode. При этом информационное сообщение увеличилось на 96 бит.

Какова длина сообщения в символах?

B2. Укажите минимальный объем памяти (в Кбайтах), достаточный для хранения 64-цветного растрового графического изображения размером 32 на 128 точек.

B3. Размер рабочей области графического редактора, работающего с 16-цветной палитрой, 50 x 40 пикселей. Картинка, занимающая всю рабочую область графического редактора, передается по некоторому каналу связи за 5 сек. Определите скорость передачи информации по этому каналу.

B4. Производится двухканальная (стерео) звукозапись с частотой дискретизации 11 кГц и глубиной кодирования 16 бита. Запись длится 4 минуты. Определить размер полученного файла (выразить в мегабайтах).

Ответы.

Вариант №1

Часть 1.

A1	A2	A3	A4	A5	A6	A7	A8	A9	A10
с	с	д	а	а	д	с	б	б	с

Часть №2.

B1	B2	B3	B4
53 строки	960 бит	256 сек	5,5 Мбайт

Вариант № 2.

Часть 1.

A1	A2	A3	A4	A5	A6	A7	A8	A9	A10
с	б	с	б	д	б	а	с	с	б

Часть 2.

B1	B2	B3	B4
12 символов	3 Кбайта	1600 бит/с	10,1 Мбайт

Итоговая контрольная работа
Математика
10 класс

1 вариант	2 вариант
1. Решите иррациональное уравнение(1 балл)	
$\sqrt{2x^2 + 3x - 10} = 2$	$\sqrt{3x^2 + 2x - 12} = 2$
2. Решите показательные уравнения:	
$2^{x^2+x} = 4$ (1 балл) $5^{2x} - 6 \cdot 5^x + 5 = 0$ (2 балла)	$3^{x^2+2x} = 27$ (1 балл) $7^{2x} - 8 \cdot 7^x + 7 = 0$ (2 балла)
3. Решите логарифмические уравнения:	
$\log_{0,5}(5x - 3) = -1$ (1 балл) $\log_2(x^2 - 1) = \log_2(2x - 1)$ (2 балла)	$\log_{0,5}(3x + 5) = -1$ (1 балл) $\log_3(-2x^2 + 1) = \log_3(1 - 6x)$ (2 балла)
4. Решите тригонометрическое уравнение (1 балл)	
$2 \sin \frac{x}{3} - 1 = 0$	$2 \cos \frac{x}{5} - 1 = 0$
5. Вычислить(1 балл):	
$\sin x$, если $\cos x = -\frac{12}{13}$ $\pi < x < \frac{3\pi}{2}$	$\cos x$, если $\sin x = -\frac{4}{5}$ $\pi < x < \frac{3\pi}{2}$
6. (1 балл)	
В прямоугольном параллелепипеде диагональ $ВД_1$ равна 21, $СД = 16$, $В_1С_1 = 11$. Найдите ребро $ВВ_1$.	В прямоугольном параллелепипеде диагональ $ВД_1$ равна 23, $СД = 3$, $В_1С_1 = 14$. Найдите ребро $ВВ_1$.
7. (2 балла)	
Найдите площадь поверхности правильной четырехугольной пирамиды, сторона основания которой равна 6, а высота равна 4.	Найдите площадь поверхности правильной четырехугольной пирамиды, сторона основания которой равна 18, а высота равна 12.

№ задания	Раздел содержания	Уровень сложности	Максимальный балл
1	Умение решать иррациональное уравнение, находить ОДЗ.	Б	1 балл
2	Умение решать показательные уравнения	Б, П	3балла (1 балл – за первое уравнение, 2 балла – за второе уравнение)
3	Умение решать логарифмическое уравнение	Б, П	(1 балл – за первое уравнение, 2 балла – за второе уравнение)
4	Умение решать тригонометрическое уравнение	Б	1 балл
5	Знание основного тригонометрического тождества и умение его применять на практике	Б	1 балл
6	Знание свойства параллелепипеда и умение применять его на практике	Б	1 балл
7	Знание свойств правильных многогранников и умение их применять при решении задач	П	2 балла

Шкала перевода общего балла в школьную

Оценка	«2»	«3»	«4»	«5»
Общий балл	0-5 балла	6-7 баллов	8-9 баллов	10-12 баллов

**Итоговая контрольная работа
по математике
11 класс**

Правильное решение каждого из заданий 1–12 оценивается 1 баллом. Задание считается выполненным верно, если учащийся дал правильный ответ в виде целого числа или конечной десятичной дроби.

Решения заданий с развёрнутым ответом оцениваются от 0 до 3 баллов. Полное правильное решение каждого из заданий 13–15 оценивается 2 баллами, задания 16 – 3 баллами.

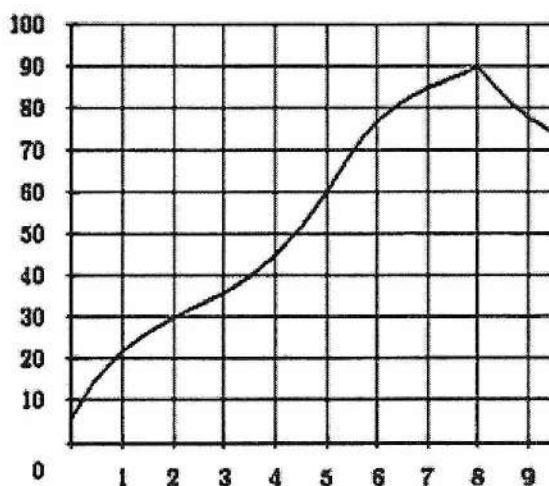
Максимальный первичный балл за всю работу – 21. Первичные баллы переводятся в отметку по 5-балльной шкале.

Шкала перевода первичных баллов в отметку				
Количество первичных баллов	0 – 5	6 – 10	11 – 15	16 – 21
Отметка	«2»	«3»	«4»	«5»

Вариант 1

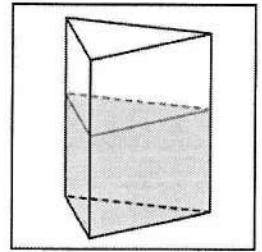
Часть 1

- 1 Налог на доходы составляет 13 % от заработной платы. Заработная плата Ивана Петровича равна 22500 рублей. Сколько рублей он получит после вычета налога на доходы?
- 2 На графике показан процесс разогрева двигателя легкового автомобиля. На оси абсцисс откладывается время в минутах, прошедшее от запуска двигателя, на оси ординат – температура двигателя в градусах Цельсия. Определите по графику, сколько минут двигатель нагревался до температуры 30°C.



- 3 Найдите корень уравнения $\left(\frac{1}{32}\right)^{x-2} = 2$.
- 4 Найдите значение выражения $\log_a(ab^5)$, если $\log_b a = \frac{5}{9}$.

5 Найдите значение выражения $\frac{\left(\frac{4}{9^7} \cdot \frac{2}{5^3}\right)^{21}}{45^{12}}$.

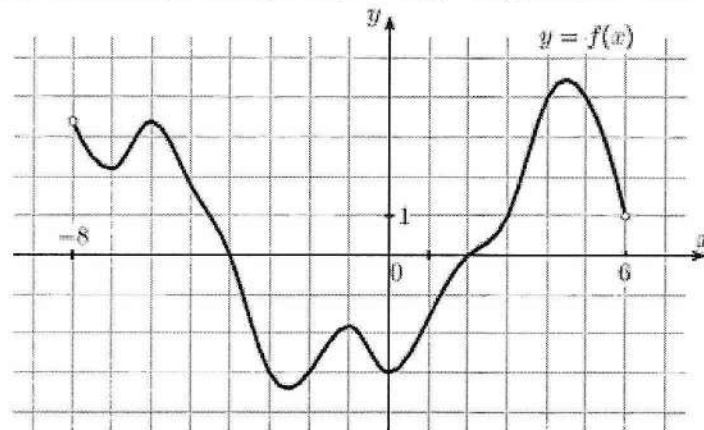


6 В сосуд, имеющий форму правильной треугольной призмы, налили 2300 см^3 воды и полностью в нее погрузили деталь. При этом уровень жидкости в сосуде поднялся с отметки 25 см до отметки 27 см . Чему равен объем детали? Ответ выразите в см^3 .

7 Прямая $y = -2x + 6$ является касательной к графику функции $y = x^3 - 3x^2 + x + 5$. Найдите абсциссу точки касания.

8 Материальная точка движется прямолинейно по закону $x(t) = t^3 - 9t^2 - 8t - 5$, где x – расстояние от точки отсчета в метрах, t – время в секундах, измеренное с начала движения. В какой момент времени (в секундах) ее скорость была равна 40 м/с ?

9 На рисунке изображен график функции $y = f(x)$, определенной на интервале $(-8; 6)$. Определите количество целых точек, в которых производная функции положительна.



Часть 2

10 Найдите $\frac{10 \cos \alpha + 4 \sin \alpha + 15}{2 \sin \alpha + 5 \cos \alpha + 3}$, если $\operatorname{tg} \alpha = -2,5$.

11 Найдите площадь боковой поверхности правильной треугольной призмы, вписанной в цилиндр, радиус основания которого равен $4\sqrt{3}$, а высота равна 6 .

12 Найдите точку минимума функции $y = (2x^2 - 16x + 16)e^{x-16}$.

13 Решите уравнение $-x^2 + 2x + 2 = 3 + \sin^2 \pi x$.

14 Решите неравенство $\log_2 x^2 \leq 2$.

15 В правильной треугольной пирамиде $МABC$ с вершиной $М$ высота равна 3 , а боковые ребра равны 6 . Найдите площадь сечения этой пирамиды плоскостью, проходящей через середины сторон AB и AC параллельно прямой MA .

16

Найдите все значения параметра a , при которых уравнение $(x^2 + x)(x^2 + 5x + 6) = a$ имеет ровно три корня.

Вариант 2

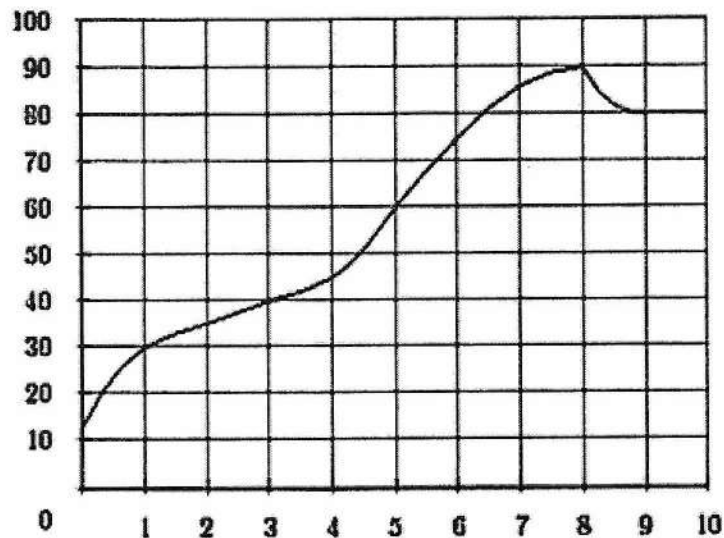
Часть 1

1

Налог на доходы составляет 13 % от заработной платы. После удержания налога на доходы Мария Петровна получила 13920 рублей. Сколько рублей составляет заработная плата Марии Петровны?

2

На графике показан процесс разогрева двигателя легкового автомобиля. На оси абсцисс откладывается время в минутах, прошедшее от запуска двигателя, на оси ординат – температура двигателя в градусах Цельсия. Определите по графику, сколько минут двигатель нагревался до температуры 60°C .



3

Найдите корень уравнения $\left(\frac{1}{81}\right)^{x-6} = 3$.

4

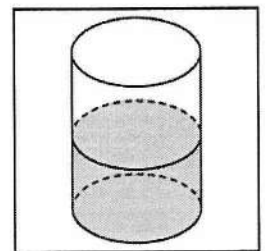
Найдите значение выражения $\log_a(a^5 b^{10})$, если $\log_b a = \frac{10}{19}$.

5

Найдите значение выражения $\frac{\left(5^{\frac{4}{7}} \cdot 4^{\frac{2}{3}}\right)^{21}}{20^{12}}$.

6

В цилиндрический сосуд налили 2000 см^3 воды. Уровень жидкости оказался равным 12 см. В воду полностью погрузили деталь. При этом уровень жидкости в сосуде поднялся на 9 см. Чему равен объем детали? Ответ выразите в см^3 .

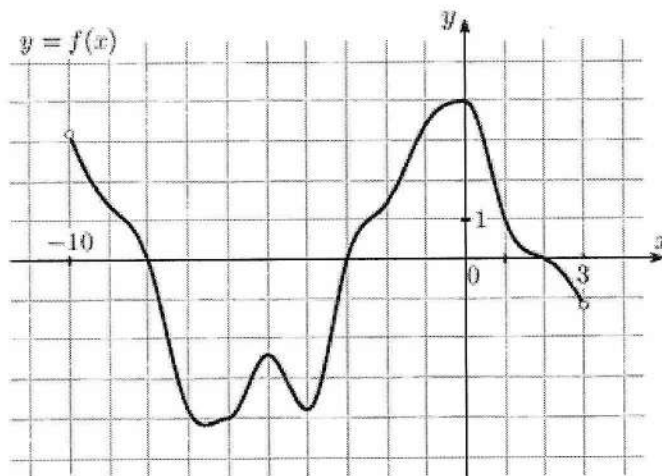


7

Прямая $y = 6x + 4$ является касательной к графику функции $y = x^3 - 3x^2 + 9x + 3$. Найдите абсциссу точки касания.

8 Материальная точка движется прямолинейно по закону $x(t) = t^3 + 3t^2 - 5t$, где x – расстояние от точки отсчета в метрах, t – время в секундах, измеренное с начала движения. В какой момент времени (в секундах) ее скорость была равна 19 м/с?

9 На рисунке изображен график функции $y = f(x)$, определенной на интервале $(-10; 3)$. Определите количество целых точек, в которых производная функции отрицательна.



Часть 2

10 Найдите $\operatorname{tg} \alpha$, если $\frac{3 \sin \alpha - 5 \cos \alpha + 2}{\sin \alpha + 3 \cos \alpha + 6} = \frac{1}{3}$.

11 Найдите площадь боковой поверхности правильной треугольной призмы, вписанной в цилиндр, радиус основания которого равен $3\sqrt{3}$, а высота равна 7.

12 Найдите точку максимума функции $y = (3x^2 - 36x + 36)e^{x+36}$.

13 Решите уравнение $-x^2 + 4x = 5 + \cos \frac{\pi x}{2}$.

14 Решите неравенство $\log_{\frac{1}{3}} x^2 > -4$.

15 В правильную шестиугольную пирамиду, боковое ребро которой равно $\sqrt{5}$, а высота равна 1, вписана сфера. (Сфера касается всех граней пирамиды). Найдите площадь этой сферы

16 Найдите все значения параметра b , при которых уравнение $(x^2 - 1)(x^2 + 2x) = b$ имеет ровно четыре корня.

Каждое из заданий 1–12 считается выполненными верно, если учащийся дал верный ответ в виде целого числа или конечной десятичной дроби. Каждое верно выполненное задание оценивается 1 баллом.

№ задания	1	2	3	4	5	6	7	8	9	10	11	12
Ответы к варианту 1	19575	2	1,8	10	25	184	1	8	5	5	216	6
Ответы к варианту 2	16000	5	5,75	24	16	1500	1	2	7	2,25	189	0

Решения и критерии оценивания заданий 13–16

Количество баллов, выставляемых за выполнение заданий 13–16, зависит от полноты решения и правильности ответа.

Общие требования к выполнению заданий с развёрнутым ответом: решение должно быть математически грамотным, полным, в частности все возможные случаи должны быть рассмотрены. Методы решения, формы его записи и формы записи ответа могут быть разными. За решение, в котором обоснованно получен правильный ответ, выставляется максимальное количество баллов. Правильный ответ при отсутствии текста решения оценивается в 0 баллов.

В критериях оценивания конкретных заданий содержатся общие требования к выставлению баллов.

При выполнении задания можно использовать без доказательства и ссылок любые математические факты, содержащиеся в учебниках и учебных пособиях, входящих в Федеральный перечень учебников, рекомендованных (допущенных) Министерством образования и науки Российской Федерации.

Вариант 1

- 13 Решите уравнение $-x^2 + 2x + 2 = 3 + \sin^2 \pi x$.

Содержание верного ответа и указания по оцениванию (допускаются иные формулировки ответа, не искажающие его смысла)	
Указания к оцениванию	Баллы
Дано решение с объяснениями. Правильный ответ	2
Правильный ответ, но нет достаточных объяснений	1
Во всех остальных случаях	0

Ответ: 1.

- 14 Решите неравенство $\log_2 x^2 \leq 2$.

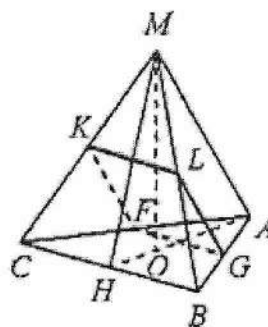
Содержание верного ответа и указания по оцениванию (допускаются иные формулировки ответа, не искажающие его смысла)	
Указания к оцениванию	Баллы
Дано решение с объяснениями. Правильный ответ	2
В ответе не исключена точка $x = 0$	1
Во всех остальных случаях	0

Ответ: $[-2; 0) \cup (0; 2]$.

- 15 В правильной треугольной пирамиде MABC с вершиной M высота равна 3, а боковые ребра равны 6. Найдите площадь сечения этой пирамиды плоскостью, проходящей через середины сторон AB и AC параллельно прямой MA.

Решение.

Пусть F и G — середины рёбер AC и AB соответственно. Отрезки FK и GL параллельны MA , где точки K и L — середины рёбер MC и MB соответственно. Поскольку $FK = \frac{MA}{2} = GL$, искомое сечение — параллелограмм $FGLK$.



Пусть MH — высота и медиана треугольника MBC , AH — медиана и высота треугольника ABC , тогда плоскость MHA перпендикулярна плоскости ABC , значит, прямая MA перпендикулярна прямой BC . Отрезок FK параллелен MA , отрезок FG параллелен BC , следовательно, $FGLK$ — прямоугольник.

Пусть MO — высота пирамиды, тогда $MO = 3$, $MA = 6$, откуда $OA = 3\sqrt{3}$. В правильном треугольнике ABC , где O — его центр, $BC = OA\sqrt{3} = 9$.

В прямоугольнике $FGLK$

$$FG = \frac{BC}{2} = \frac{9}{2}; FK = \frac{MA}{2} = 3; S_{FGLK} = FG \cdot FK = \frac{27}{2}.$$

Ответ: $\frac{27}{2}$.

Содержание критерия	Баллы
Обоснованно получен верный ответ	2
Решение содержит обоснованный переход к планиметрической задаче, но получен неверный ответ или решение не закончено, или при правильном ответе решение недостаточно обосновано	1
Решение не соответствует ни одному из критериев, перечисленных выше	0
<i>Максимальный балл</i>	
	2

- 16 Найдите все значения параметра a , при которых уравнение $(x^2 + x)(x^2 + 5x + 6) = a$ имеет ровно три корня.

Содержание верного ответа и указания по оцениванию (допускаются иные формулировки ответа, не искажающие его смысла)	
Указания к оцениванию	Баллы
Дано решение с объяснениями. Правильный ответ	3
Даны недостаточные объяснения или допущена вычислительная ошибка при решении верно составленной по условию задачи системы	2
Допущена логическая ошибка в решении, но найдено какое-либо значение параметра a	1
Во всех остальных случаях	0

Ответ: $a = \frac{9}{16}$.

Вариант 2

- 13 Решите уравнение $-x^2 + 4x = 5 + \cos \frac{\pi x}{2}$.

Содержание верного ответа и указания по оцениванию (допускаются иные формулировки ответа, не искажающие его смысла)	
Указания к оцениванию	Баллы
Дано решение с объяснениями. Правильный ответ	2
Правильный ответ, но нет достаточных объяснений	1
Во всех остальных случаях	0

Ответ: 2.

- 14 Решите неравенство $\log_{\frac{1}{3}} x^2 > -4$.

Содержание верного ответа и указания по оцениванию (допускаются иные формулировки ответа, не искажающие его смысла)	
Указания к оцениванию	Баллы
Дано решение с объяснениями. Правильный ответ	2
В ответе не исключена точка $x = 0$	1
Во всех остальных случаях	0

Ответ: $(-9; 0) \cup (0; 9)$.

- 15 В правильную шестиугольную пирамиду, боковое ребро которой равно $\sqrt{5}$, а высота равна 1, вписана сфера. (Сфера касается всех граней пирамиды). Найдите площадь этой сферы

Решение.

Пусть MN — высота правильной шестиугольной пирамиды $MABCDEF$ с вершиной M , тогда треугольник AMH прямоугольный, $MA = \sqrt{5}$, $MH = 1$, откуда

$$AH = \sqrt{MA^2 - MH^2} = 2.$$

Треугольник ABH равносторонний, следовательно, $AB = AH = 2$. В треугольнике AMB высота

$$MN = \sqrt{MA^2 - \left(\frac{AB}{2}\right)^2} = 2.$$

В правильном треугольнике AHB высота $HN = \frac{AB\sqrt{3}}{2} = \sqrt{3}$.

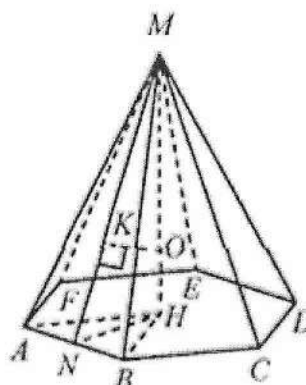
Центр O сферы, вписанной в правильную шестиугольную пирамиду, лежит на её высоте MN , точка K касания сферы и боковой грани AMB лежит на отрезке MN . Треугольники $МОК$ и MNH подобны, поэтому

$$MO : OK = MN : HN; (1-r) \cdot \sqrt{3} = 2 \cdot r; r = 2\sqrt{3} - 3,$$

где r — радиус сферы.

$$\text{Площадь сферы } S = 4\pi r^2 = 12(7 - 4\sqrt{3})\pi.$$

Ответ: $12(7 - 4\sqrt{3})\pi$.



Содержание критерия	Баллы
Обоснованно получен верный ответ	2
Решение содержит обоснованный переход к планиметрической задаче, но получен неверный ответ или решение не закончено, или при правильном ответе решение недостаточно обосновано	1
Решение не соответствует ни одному из критериев, перечисленных выше	0
Максимальный балл	
	2

16

Найдите все значения параметра b , при которых уравнение $(x^2 - 1)(x^2 + 2x) = b$ имеет ровно четыре корня.

Содержание верного ответа и указания по оцениванию (допускаются иные формулировки ответа, не искажающие его смысла)	
Указания к оцениванию	Баллы
Дано решение с объяснениями. Правильный ответ	3
Даны недостаточные объяснения или допущена вычислительная ошибка при решении верно составленной по условию задачи системы	2
Допущена логическая ошибка в решении, но найдено какое-либо значение параметра b	1
Во всех остальных случаях	0

Ответ: $-1 < b < \frac{9}{16}$.